



VERSA®

FICHA TÉCNICA INSECTICIDAS



AGROQUÍMICOS VERSA S.A. DE C.V.
Oficinas / Ventas: Alfonso Gómez Torres #170
Planta Formuladora: Alfonso Gómez Torres #160
Ciudad Industrial CP 27019 Torreón, Coahuila
Tel. 01 (871) 705 40 00

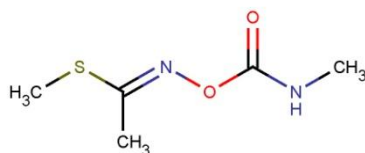
Bombasil® 90 PS

BOMBASIL® 90 PS (Metomilo)

RSCO-INAC-0146-X0166-003-090

Formulación: Polvo soluble

Fórmula Estructural:



Información general:

Carbamato con actividad insecticida y acaricida por vía sistémica, ingestión y contacto, buen efecto de choque y poco residual. Interfiere la transmisión de los impulsos nerviosos por inhibición de la colinesterasa. Se descompone fácilmente en suelos húmedos. Se degrada rápidamente hasta CO₂ como producto final. En 1 año, tanto el metomilo como sus productos de hidrólisis desaparecieron del suelo. En condiciones anaerobias se degrada rápidamente a acetonitrilo y después a CO₂ en 1 semana. Es relativamente persistente en la superficie de las hojas y frutos de las plantas. Se considera moderadamente persistente.

No. CAS: 16752-77-5

Composición porcentual:

Metomilo:

S-metil (E)-N-(metilcarbamoiloxtioacetimidato) 90.00%

(Equivalente a 900 g de I.A./Kg)

Agente de relleno, agente antibloqueo 10.00%

Campo de actividad:

Entre las numerosas especies que controla destacan: (*Depazea sp.*), barrenador del fruto del melón (*Diaphania hyalinata*), barrenador del fruto del pepino (*Diaphania nitidalis*), barrenador del maíz (*Diatraea lineolata*), barrenador del tallo (*Chilo sp.*), barrenador del tallo del maíz (*Diatraea grandiosella*), barrenador manchado del maíz (*Chilo partellus*), barrenadores del fruto (*Diaphania sp.*), catarinita de la papa (*Leptinotarsa undecimlineata*), cenicilla (*Golovinomyces sp.*), ceratoma o cerotoma de la soya (*Ceratoma ruficornis*), chapulín de la milpa (*Brachystola sp.*), chapulín de la milpa (*Melanoplus sp.*), chapulín de la milpa (*Sphenarium sp.*), chicharrita (*Empoasca sp.*), chicharrita de la alfalfa (*Acinopterus angulatus*), chicharrita de la vid (*Erythroneura variabilis*), chicharrita del frijol (*Empoasca fabae*), chicharrita del jitomate (*Eutettix tenellus*), chicharrita del maíz (*Dalbulus maidis*), chinche arlequín (*Murgantia histrionica*), chinche café (*Euschistus servus*), chinche lygus (*Lygus sp.*), chinche lygus lineolaris (*Lygus lineolaris*), chinche rápida (*Creontiades sp.*), chinche rápida (*Creontiades rubrinervis*), conchuela del frijol (*Epilachna varivestis*), conchuela verde (*Nezara viridula*), descamador de la hoja (*Harrisina sp.*), diabrotica (*Diabrotica sp.*), diabrotica de 11 puntos (*Diabrotica undecimpunctata*), diabrotica de la soya (*Diabrotica balteata*), frailecillo



FICHA TÉCNICA INSECTICIDAS



VERSA®

AGROQUÍMICOS VERSA S.A. DE C.V.
Oficinas / Ventas: Alfonso Gómez Torres #170
Planta Formuladora: Alfonso Gómez Torres #160
Ciudad Industrial CP 27019 Torreón, Coahuila
Tel. 01 (871) 705 40 00

(*Macrodactylus sp.*), gusano alfiler (*Keiferia lycopersicella*), gusano alfilerillo del maíz (*Diabrotica virgifera*), gusano bellotero o de la yema (*Heliothis virescens*), gusano cogollero (*Spodoptera frugiperda*), gusano del corazón de la col (*Copitarsia consuetata*), gusano del cuerno del jitomate (*Manduca quinquemaculata*), gusano del cuerno del tabaco (*Manduca sexta*), gusano del fruto (*Helicoverpa zea*), gusano falso medidor (*Trichoplusia ni*), gusano falso medidor de la soya (*Pseudoplusia includens*), gusano importado de la col (*Pieris rapae*), gusano medidor del algodón (*Alabama argillacea*), gusano peludo (*Estigmene acrea*), gusano perro (*Papilio cresphontes*), gusano saltarín (*Elasmopalpus lignosellus*), gusano soldado (*Mythimna unipuncta*), gusano soldado (*Pseudaletia unipuncta*), gusano soldado (*Spodoptera exigua*), gusano telarañero (*Nola sorghiella*), gusano telarañero de la soya (*Achyra similalis*), gusano terciopelo (*Anticarsia gemmatalis*), gusano tozador de la alfalfa (*Feltia malefida*), mariposita amarilla de la alfalfa (*Colias eurytheme*), mariposita blanca de la col (*Pieris protodice*), minador de las hojas del cafeto (*Liriomyza sp.*), mosca midge del sorgo (*Contarinia sorghicola*), mosca prieta (*Aleurocanthus woglumi*), mosquita blanca (*Bemisia tabaci*), mosquita blanca (*Trialeurodes vaporariorum*), mosquita blanca de los cítricos (*Dialeurodes citri*), palomilla de la papa (*Phthorimaea operculella*), palomilla dorso de diamante (*Plutella xylostella*), perforador de la hoja del algodón (*Bucculatrix thurberiella*), periquito tricomudo (*Stictocephala festina*), picudo del chile (*Anthonomus eugenii*), picudo del ejote (*Apion godmani*), picudo del tabaco (*Trichobaris championi*), picudo del tabaco (*Trichobaris mucorea*), picudo egipcio (*Hypera brunneipennis*), piojo harinoso de los cítricos (*Planococcus citri*), pulga saltona de la papa (*Epitrix cucumeris*), pulga saltona del algodón (*Psallus seriatus*), pulga saltona negra (*Epitrix sp.*), pulga saltona negra (*Spanagonicus albofasciatus*), pulga saltona negra del algodón (*Chlamydatus associatus*), pulgón de la col o pulgón harinoso de las crucíferas (*Brevicoryne brassicae*), pulgón de la espiga (*Macrosiphum avenae*), pulgón del algodón o mielecilla (*Aphis gossypii*), pulgón del cogollo (*Rhopalosiphum maidis*), pulgón del follaje (*Schizaphis graminum*), pulgón del frijol (*Aphis fabae*), pulgón del pimiento (*Macrosiphum sp.*), pulgón del tallo (*Rhopalosiphum padi*), pulgón manchado de la alfalfa (*Therioaphis maculata*), pulgón verde de la alfalfa y del chícharo (*Acyrtosiphon pisum*), pulgón verde del manzano (*Aphis pomi*), pulgones (*Aphis sp.*), trips (*Frankliniella sp.*), trips de la cebolla (*Thrips tabaci*), trips de los cítricos (*Scirtothrips citri*), trips del manzano y del peral (*Frankliniella insularis*), trips negro (*Caliothrips phaseoli*) y trips occidental de las flores (*Frankliniella occidentalis*), etc. en cultivos y plantaciones de alfalfa, algodón, betabel, brócoli, cacahuate, calabaza, cebada, cebolla, chícharo, chile, cítricos, col, coliflor, espárrago, fresa, frijol, frijol ejotero, jitomate, lechuga, maíz, manzano, melón, papa, pepino, sandía, sorgo, soya, tabaco, trigo, vid.

Propiedades de BOMBASIL® 90 PS:

Apariencia: Polvo de color blanco.

pH en solución al 5%: 4.0 a 8.0

Solubilidad en agua: 55000 mg/L a 20°C (I.A. IUPAC)

Punto de fusión: 79.6°C (I.A. IUPAC)



FICHA TÉCNICA INSECTICIDAS



VERSA®

AGROQUÍMICOS VERSA S.A. DE C.V.
Oficinas / Ventas: Alfonso Gómez Torres #170
Planta Formuladora: Alfonso Gómez Torres #160
Ciudad Industrial CP 27019 Torreón, Coahuila
Tel. 01 (871) 705 40 00

| Cultivos | Plagas | Dosis g/ha | Intervalo de seguridad | LMR EPA | Observaciones |
|--|---|---------------|---------------------------|------------|--|
| Alfalfa | Gusano soldado <i>Spodoptera exigua</i> | 300-400 | 7 | 10.0 | Aplicarse en forma de aspersión dirigida a las hojas y al cogollo. |
| | Gusano verde de la alfalfa <i>Colias eurytheme</i> | | | | |
| | Chicharrita de la alfalfa <i>Aceratagalla curvata</i> | | | | |
| | Chinche ligus <i>Lygus lineolaris</i> | | | | |
| | Periquito de la alfalfa <i>Spissistilus festinus</i> | | | | |
| | Picudo egipcio de la alfalfa <i>Hypera brunneipennis</i> | | | | |
| | Pulgón manchado de la alfalfa <i>Therioaphis maculata</i> | | | | |
| | Chinche rápida <i>Creontiades rubrinervis</i> | | | | |
| | Chinche verde <i>Nezara viridula</i> | | | | |
| | Pulgón myzus <i>Myzus persicae</i> | | | | |
| | Pulga saltona negra <i>Spanagonichus albofasciatus</i> | | | | |
| | Chinche apestosa café <i>Euschistus servus</i> | | | | |
| | Pulgón del algodón y del melón <i>Aphis gossypii</i> | | | | |
| | Gusano bellotero <i>Helicoverpa zea, H. virescens</i> | | | | |
| Perforador de la hoja <i>Buculatrix thurberiella</i> | | | | | |
| Algodonero | Gusano soldado <i>Spodoptera exigua</i> | 300-400 | 15 | 0.1 | Aplicarse en forma de aspersión dirigida a las hojas y al cogollo. |
| | Gusano falso <i>Trichoplusia ni</i> | | | | |
| | Gusano peludo <i>Estigmene acrea</i> | | | | |
| | Chinche ligus <i>Lygus sp.</i> | | | | |
| | Mosca blanca <i>Bemisia tabaci, Trialeurodes vaporariorum</i> | | | | |
| | Trips <i>Frankliniella sp.</i> | | | | |
| | Pulgón del algodón <i>Aphis gossypii</i> | | | | |



FICHA TÉCNICA INSECTICIDAS



VERSA®

AGROQUÍMICOS VERSA S.A. DE C.V.
Oficinas / Ventas: Alfonso Gómez Torres #170
Planta Formuladora: Alfonso Gómez Torres #160
Ciudad Industrial CP 27019 Torreón, Coahuila
Tel. 01 (871) 705 40 00

| Cultivos | Plagas | Dosis g/ha | Intervalo de seguridad | LMR EPA | Observaciones |
|-----------|---|---------------|---------------------------|------------|--|
| Avena | | | | 1.0 | |
| Cebada | Pulgón de la espiga | | | 1.0 | |
| Centeno | <i>Macrosiphum avenae</i> | 400 | 7 | 1.0 | |
| Trigo | | | | 1.0 | |
| Betabel | Gusano falso medidor <i>Trichoplusia ni</i> | 300-400 | 3 | 6.0 | |
| | Mariposita blanca de la col <i>Artogeia rapae</i> | | | | |
| Brócoli | Gusano falso medidor de la col <i>Trichoplusia ni</i> | | | 3.0 | |
| Coliflor | Gusano del corazón de la col <i>Copitarsia</i> | 300-400 | 3 | 2.0 | |
| Col | <i>consueta</i> Pulgón de la col <i>Brevicoryne brassicae</i> | | | 5.0 | |
| | Diabrotica <i>Diabrotica sp.</i> | | | | |
| Lechuga | Gusano falso medidor <i>Trichoplusia ni</i> Pulgón de la col <i>Brevicoryne brassicae</i> | 350-400 | 7 | 5.0 | Aplicarse en forma de aspersión dirigida a las hojas y al cogollo. |
| | Gusano soldado <i>Spodoptera exigua</i> Gusano peludo <i>Estigmene acrea</i> | | | | |
| Cacahuete | Trips <i>Frankliniella sp.</i> Diabrotica o Doradilla <i>Diabrotica sp.</i> | 300-400 | 21 | 0.1 | |
| | Trips del cogollo <i>Frankliniella occidentalis</i> Chinche ligus <i>Lygus sp.</i> | | | | |
| Cebolla | Gusano soldado <i>Spodoptera sp.</i> Gusano falso medidor <i>Trichoplusia ni</i> Gusano bellotero <i>Helicoverpa zea</i> | 300-400 | 7 | 0.2 | |



FICHA TÉCNICA INSECTICIDAS



VERSA®

AGROQUÍMICOS VERSA S.A. DE C.V.
Oficinas / Ventas: Alfonso Gómez Torres #170
Planta Formuladora: Alfonso Gómez Torres #160
Ciudad Industrial CP 27019 Torreón, Coahuila
Tel. 01 (871) 705 40 00

| Cultivos | Plagas | Dosis g/ha | Intervalo de seguridad | LMR EPA | Observaciones |
|--|---|--------------------------|---------------------------|------------|--|
| Chicharo Frijol Frijol ejotero Soya | Gusano soldado <i>Spodoptera exigua</i> | 300-400 | 10 | 5.0 | Aplicarse en forma de aspersión dirigida a las hojas y al cogollo. |
| | Gusano peludo <i>Estigmene acrea</i> | | | | |
| | Trips <i>Frankliniella sp.</i> | | | | |
| | Diabrotica o Doradilla <i>Diabrotica sp.</i> | | | | |
| | Gusano falso medidor <i>Trichoplusia ni</i> | | | | |
| | Conchuela del frijol <i>Epilachna varivestis</i> | | | | |
| | Chicharita del frijol <i>Empoasca fabae</i> | | | | |
| | Picudo del ejote <i>Apion godmani</i> | | | | |
| | Gusano bellotero <i>Helicoverpa zea</i> | | | | |
| | Mosquita blanca <i>Bemisia tabaci</i> | | | | |
| Chile | Chicharita <i>Empoasca sp.</i> | 250-500 | 3 | 2.0 | Aplicarse en forma de aspersión dirigida a las hojas y al cogollo. |
| | Barrenillo <i>Anthonomus eugenii</i> | | | | |
| | Gusano soldado <i>Spodoptera exigua</i> | | | | |
| | Trips <i>Frankliniella sp.</i> | | | | |
| Cítricos | Trips de los cítricos <i>Scirtothrips citri</i> | 27-36 g/100 L de agua | 1 | 2.0 | Aplicarse en forma de aspersión dirigida a las hojas y al cogollo. |
| | Gusano perro del naranjo <i>Papilio cresphontes</i> | | | | |
| Espárrago | Gusano bellotero <i>Helicoverpa zea</i> | 300-350 | 1 | 2.0 | Aplicarse en forma de aspersión dirigida a las hojas y al cogollo. |
| | Gusano falso medidor <i>Trichoplusia ni</i> | | | | |
| | Gusano soldado <i>Spodoptera exigua</i> | | | | |
| | Chicharita del frijol <i>Empoasca fabae</i> | | | | |
| | Diabrotica o Doradilla <i>Diabrotica sp.</i> | | | | |



FICHA TÉCNICA INSECTICIDAS



VERSA®

AGROQUÍMICOS VERSA S.A. DE C.V.
Oficinas / Ventas: Alfonso Gómez Torres #170
Planta Formuladora: Alfonso Gómez Torres #160
Ciudad Industrial CP 27019 Torreón, Coahuila
Tel. 01 (871) 705 40 00

| Cultivos | Plagas | Dosis g/ha | Intervalo de seguridad | LMR EPA | Observaciones |
|----------|--|---------------|---------------------------|------------|--|
| Fresa | Gusano del fruto <i>Helicoverpa zea</i> Gusano falso medidor <i>Trichoplusia ni</i> Mosca blanca <i>Bemisia tabaci, Trialeurodes vaporariorum</i> | 300-400 | 15 | 0.05* | |
| Jitomate | Gusano del fruto <i>Helicoverpa zea</i> Gusano alfiler <i>Keyferia lycopersicella</i> Gusano de cuerno <i>Manduca quinquemaculata</i> Gusano falso medidor <i>Trichoplusia ni</i> Mosca blanca <i>Bemisia tabaci, Trialeurodes Vaporariorum</i> | 300-400 | 1 | 1.0 | Aplicuese en forma de aspersión dirigida a las hojas y al cogollo. |
| Maíz | Gusano cogollero <i>Spodoptera frugiperda</i> Gusano elotero <i>Helicoverpa zea</i> Barrenador <i>Diatraea sp., Chilo sp.</i> Diabrotica o Doradilla <i>Diabrotica sp.</i> | 300-400 | 3 | 0.1 | |
| Papa | Palomilla de la papa <i>Phthorimaea operculella</i> Pulga saltona <i>Epitrix cucumeris</i> Chicharrita <i>Empoasca sp.</i> | 300-400 | 14 | 0.2 | |



FICHA TÉCNICA INSECTICIDAS



VERSA®

AGROQUÍMICOS VERSA S.A. DE C.V.
Oficinas / Ventas: Alfonso Gómez Torres #170
Planta Formuladora: Alfonso Gómez Torres #160
Ciudad Industrial CP 27019 Torreón, Coahuila
Tel. 01 (871) 705 40 00

| Cultivos | Plagas | Dosis g/ha | Intervalo de seguridad | LMR EPA | Observaciones |
|----------|---|--|---------------------------|-------------|--|
| Sorgo | Mosquita midge <i>Contarinia sorghicola</i> Gusano telarañero <i>Nola sorghiella</i> Pulgón verde <i>Shizaphis graminum</i> Gusano cogollero <i>Spodoptera frugiperda</i> Gusano soldado <i>Mythimna unipuncta</i> | 300-400 | 14 | 0.2 | Aplicarse en forma de aspersión dirigida a las hojas y al cogollo. |
| Tabaco | Gusano de la yema del tabaco <i>Heliothis virescens</i> Gusano falso medidor <i>Trichoplusia ni</i> Gusano soldado <i>Spodoptera exigua</i> Gusano del cuerno del tabaco <i>Manduca sexta</i> Picudo del tabaco <i>Trichobaris championi</i> Diabrotica o Doradilla <i>Diabrotica sp.</i> | 300-400 | Sin límite | - | |
| Vid | Descamador de la hoja <i>Harrisina brillians</i> Trips <i>Frankliniella sp.</i> | 25-35 g/100 L de agua 27-36 g/100 L de agua | 14 | 5.0 | Aplicarse en forma de aspersión dirigida a las hojas y al cogollo. Realizar dos aplicaciones al follaje, a intervalos de 7 días; volumen de aplicación 300 L/ha. |



FICHA TÉCNICA INSECTICIDAS



VERSA®

AGROQUÍMICOS VERSA S.A. DE C.V.
Oficinas / Ventas: Alfonso Gómez Torres #170
Planta Formuladora: Alfonso Gómez Torres #160
Ciudad Industrial CP 27019 Torreón, Coahuila
Tel. 01 (871) 705 40 00

| Cultivos | Plagas | Dosis g/ha | Intervalo de seguridad | LMR EPA | Observaciones |
|---------------------------------------|--|---------------|---------------------------|------------|--|
| Calabaza Melón Pepino Sandía | Mosquita blanca <i>Bemisia tabaci</i> | 300-400 | 3 | 0.2 | Aplicarse en forma de aspersión dirigida a las hojas y al cogollo. |
| | Barrenador del fruto <i>Diaphania sp.</i> | | | | |
| | Pulgón del melón <i>Aphis gossypii</i> | | | | |
| | Diabrotica o doradilla <i>Diabrotica sp.</i> | | | | |
| | Minador de la hoja <i>Liriomyza sp.</i> | | | | |
| | Gusano soldado <i>Spodoptera exigua</i> | | | | |
| | Gusano bellotero <i>Helicoverpa zea</i> | | | | |
| | | | | | |
| | | | | | |
| | | | | | |

*LMR obtenido de la EU.

Tiempo de reentrada a las zonas tratadas: 72 horas después de la aplicación.

Métodos para preparar y aplicar el producto:

Siempre utilice su equipo de protección. Llenar el tanque de aplicación hasta $\frac{3}{4}$ partes de su capacidad con agua. Abrir la bolsa de aluminio cortando la parte superior de la misma, colocar la bolsa hidrosoluble directamente en el tanque a la dosis recomendada, completar hasta su capacidad y mantener en constante agitación. La mezcla deberá ser aplicada el mismo día. Las aplicaciones deberán efectuarse usando tanta agua como sea necesaria para lograr el cubrimiento completo del follaje. Después de usar su equipo de aplicación, lávelo con agua y jabón. Deje circular el agua por todo el equipo, a fin de eliminar al máximo los residuos. No destape la boquilla con la boca.

Toxicología:

Categoría toxicológica: 2 – Peligro – Mortal si se inhala

Presentaciones disponibles:

Envases de 100 g y 1 Kg.

Fecha de actualización: Julio 2019

